

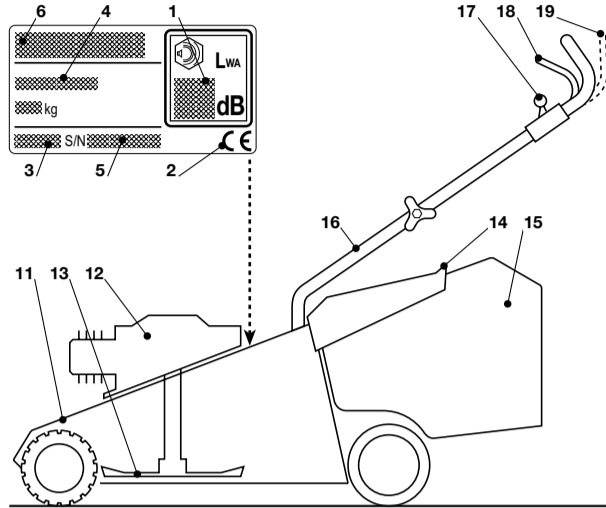
**EQUIPMENT IDENTIFICATION LABEL
IDENTIFICATIEPLAATJE VAN DE MACHINE
ETIKETTE FÜR DIE GERÄTE-IDENTIFIKATION
MASKINENS IDENTIFIZIERUNGSEITKETT**

1. Acoustic power level according to EEC directive 2000/14/CE
Niveau van de geluidssterkte volgens de richtlijn 2000/14/CE
Schalleistungspegel gemäß Richtlinie 2000/14/CE
Lydytvyk i overensstemmelse med EU-direktiv 2000/14/CE

5. Serial number
Serienummer
Kennummer
Tilverkningsnummer

2. Mark of conformity according to EEC directive 98/37
EG-merkteken volgens richtlijn 98/37/EG
Konformitätszeichen gemäß der Richtlinie 98/37/EG
Typgodkänningsmärke enligt direktiv 98/37/EG

6. Name and address of Manufacturer
Naam en adres van de Fabrikant
Name und Anschrift des Herstellers
Tilverkarens namn och adress



11. Chassis
Chassis
Fahrgestell
Chassi

12. Engine
Motor
Motor
Motor

13. Blade
Mes (maaiblad)
Schneidwerkzeug (Messer)
Kniv

14. Stone-deflector
Deflector
Prallblech
Stenskydd

15. Grass-catcher
Opvangzak
Grasfangeinrichtung
Uppsamlingsäck

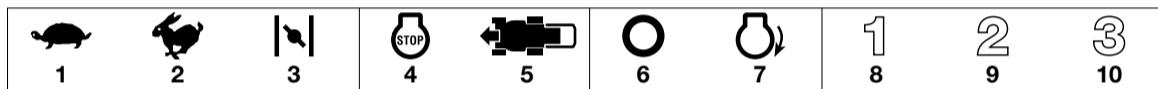
16. Handle
Handgreep
Griff
Handtag

17. Throttle control
Versnellingshendel
Gashebel
Accelerationskommando

18. Engine brake lever
Bedieningshendel rem
Hebel der Motorbremse
Motorbremsspak

19. Drive engagement lever
Bedieningshendel tractie
Kupplungshebel
Driftkopplingspak

**DESCRIPTION OF THE SYMBOLS SHOWN ON THE CONTROLS (where present)
BESCHRIJVING VAN DE SYMBOLEN AANGEGEVEN OP DE BEDIENINGEN (indien voorzien)
BESCHREIBUNG DER SYMBOLE AN DEN STEUERHEBELN (wo vorgesehen)
BESKRIVNINGAR ÖVER SYMBOLER SOM ÅTERGES PÅ KONTROLLERNA (där det avses)**



1. Slow	1. Langzaam	1. Langsam	1. Långsam
2. Fast	2. Snel	2. Schnell	2. Snabb
3. Choke	3. Choke	3. Starter	3. Choke
4. Engine stop	4. Motor stoppen	4. Motor Stillstand	4. Stänga av motorn
5. Transmission engaged	5. Aandrijving ingeschakeld	5. Eingeschalteter Antrieb	5. Transmission inkopplad
6. Off	6. Stilstand	6. Stopp	6. Stopp
7. Start	7. Start	7. Starten	7. Start
8. 1. speed	8. 1. snelheid	8. 1. Geschwindigkeit	8. 1. hastighet
9. 2. speed	9. 2. snelheid	9. 2. Geschwindigkeit	9. 2. hastighet
10. 3. speed	10. 3. snelheid	10. 3. Geschwindigkeit	10. 3. hastighet

POSITIONING OF SAFETY LABELS

Your lawnmower should be used with due care and attention. Therefore, figured labels have been placed on various parts of the machine to remind you of the main precautions to be taken. Their full meaning is explained later on. These labels are an integral part of the lawnmower and so, if any of them should become detached or illegible, contact your Supplier for their replacement. You are also asked to carefully read the safety regulations in the applicable chapter of this handbook.

VEILIGHEIDSTICKERS

Gebruik uw gazonmaaier met de nodige voorzichtigheid. Om u tot voorzichtigheid te manen is uw maaiër voorzien van een aantal afbeeldingen welke u door middel van pictogrammen wijzen op de belangrijkste gebruiksvoorschriften. Hun betekenis is hieronder weergegeven. Deze afbeeldingen maken deel uit van uw gazonmaaier, indien er één loslaat of onleesbaar is geworden, laat deze dan vervangen door uw Dealer. Wij raden u met klem aan om ook de veiligheidsinstructies in het volgende hoofdstuk van dit handboek door te lezen.

STELLEN, AN DENEN SICHERHEITSETIKETTEN ANGEBRACHT SIND

Bitte seien Sie bei der Benutzung Ihres Rasenmähers vorsichtig. Aus diesem Grund haben wir am Gerät Symbole angebracht, die Sie auf wichtigsten Vorsichtsmaßnahmen hinweisen. Die Bedeutung der Symbole ist unten erklärt. Diese Etiketten sind als Teil des Mähers zu betrachten. Sollte eines davon nicht angebracht oder nicht deutlich lesbar sein, setzen Sie sich bitte zwecks Ersatz mit Ihrem Händler in Verbindung. Wir weisen auch noch einmal ausdrücklich auf die Sicherheitsanweisungen hin, die Sie in dem entsprechenden Kapitel der Bedienungsanleitung finden.

SÄKERHETSETIKETTERNAS LÄGE

Gräsklipparen bör användas med försiktighet. På maskinen finns vissa etiketter, som visar symboler för att erinra om de viktigaste försiktighetsåtgärder vid dess användning. Symbolernas betydelse förklaras nedan. Dessa etiketter är en integrerad del av gräsklipparen. Kontakta försäljaren för att byta ut dem, om de lossnar eller blir oläsliga. Noggrann läsning av säkerhetsbestämmelserna under respektive kapitel i denna handbok rekommenderas.

Instruction label - Sticker met voorschriften - Etikette mit den Vorschriften - Ohjeiden etiketti



Important: Read the instruction handbook before using the machine.

Danger of thrown objects. Keep other people at a safe distance whilst working.

Warning: Remove the spark plug lead and read instructions before carrying out any repair or maintenance.

Danger of cutting yourself. Blades in movement. Do not put hands or feet near or under the opening of the cutting plate.

Waarschuwing: Lees de gebruiksaanwijzing vóórdat u deze maaiër gebruikt.

Gevaar voor wegschietende voorwerpen. Houd overige personen uit de buurt tijdens het gebruik van deze maaiër.

Waarschuwing: Neemen de bougiekap van de bougie voor u onderhoud of reparaties aan uw maaiër uitvoert.

Risico dat u zichzelf snijdt. Het mes is in beweging. Houd uw handen of uw voeten in geen geval in de buurt van of onder de opening van het mes.

Achtung: Vor dem Gebrauch des Rasenmähers lesen Sie die Gebrauchsanweisungen.

Auswurfrisiko. Während des Gebrauchs, halten Sie Dritte von der Arbeitszone entfernt.

Achtung: Nehmen Sie die Zündkerzenkappe ab und lesen Sie die Anweisungen bevor Sie jede Wartung- oder Reparaturarbeit beginnen.

Schneiderisiko. Messer in Bewegung. Führen Sie nicht Hände oder Füße in die Öffnung unter dem Schneidwerk.

Obs: Läs igenom handboken före maskinens användning.

Risk för flygande partiklar. Obehöriga får inte vistas i arbetsområdet.

Obs: Dra ut tändstiftets huv och läs instruktionerna före varje underhållningsarbete eller reparation.

Risk för skärskador. Knivar i rörelse. Stick inte fötter eller händer i knivhuset.

Should you have any doubts or problems, do not hesitate to contact the nearest Service Centre or your Sales outlet.

Bij twijfel of indien u iets niet duidelijk is, aarzelt u dan niet om contact op te nemen met het dichtstbijzijnde Service Center of met uw Dealer.

Im Zweifelsfalle und im Falle notwendiger Klärungen treten Sie mit dem Kundendienst oder Ihrem Verkäufer in Verbindung.

Kontakta din återförsäljare om du behöver ytterligare information.

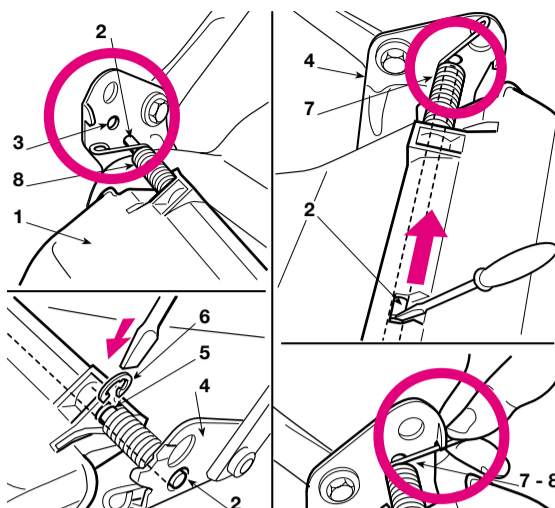
**1 FINISH ASSEMBLY
EERST ALLE ONDERDELEN MONTEREN
VERVOLLSTÄNDIGUNG DES ZUSAMMENBAUS
AVSLUTA MONTERINGEN**

NOTE – The machine can be supplied with some of the components already fitted.

OPMERKING – De machine kan geleverd worden met enkele reeds gemonteerde elementen.

ANMERKUNG – Bei der Maschinenauslieferung können einige Komponenten bereits montiert sein.

ANMÄRKNING – Maskinen kan levereras med vissa komponenter redan monterade.

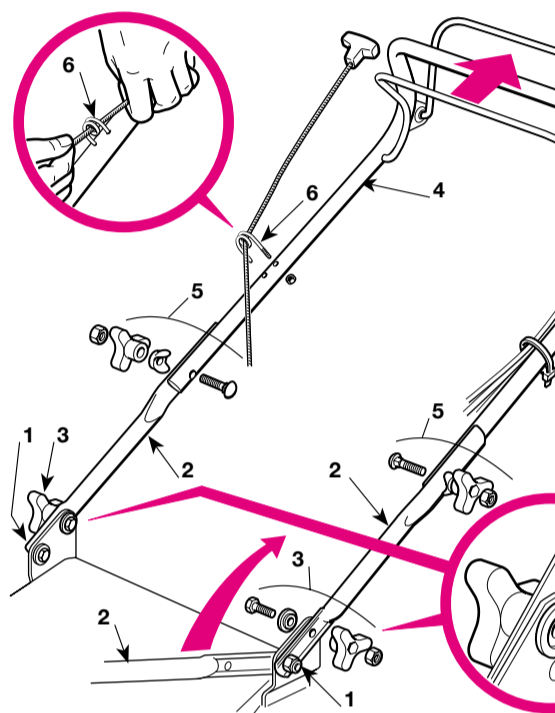


To fit the stone-guard (1), the left end of the pin (2) must be pushed through and then inserted in the hole of the left support (3) in the chassis. Line up the other end of the pin with the relative hole in the right-hand support (4) and, using a screwdriver, push the pin into the hole so that the groove (5) can be reached. Insert the snap ring (6) into the groove and hook on the right (7) and left (8) springs, as shown.

De deflector (1) monteren door het linkeruiteinde van de pin (2) eruit te laten komen en het in het gat van de linkersteun (3) van het chassis te steken. Breng het andere uiteinde van de pin op dezelfde hoogte als het gat van de rechtersteun (4) en met behulp van een schroevendraaier duwt u de pin in het gat totdat u bij de groef (5) kunt komen. De elastische ring (6) in de groef brengen en tenslotte de rechter- (7) en de linkerveer (8) zoals aangegeven vasthaken.

Um das Prallblech (1) einzubauen, muß man das linke Ende des Stiftes (2) herausziehen und in die Bohrung des linken Halters (3) des Fahrgestells einführen. Das andere Ende des Stiftes auf die entsprechende Bohrung des rechten Halters (4) ausrichten, dann den Stift mit Hilfe eines Schraubenziehers so tief in die Bohrung stecken, bis die Nut (5) frei wird. Den Sprengling (6) in die Nut einsetzen und die Federn rechts (7) und links (8), wie angegeben, einhaken.

För att montera stenskyddet (1) är det nödvändigt att låta stiftets (2) vänstra ände skjuta ut och föra in det i hålet i chassits vänstra (3) stöd. Sätt stiftets andra ände i linje med det avpassade hålet i det högra stödet (4) och tryck med hjälp av en skruvmejsel in stiftet i hålet så att räfflingen (5) blir tillgänglig. För in tättningsringen (6) i räfflingen och haka fast de högra (7) och vänstra (8) fjädrarna enligt anvisning.

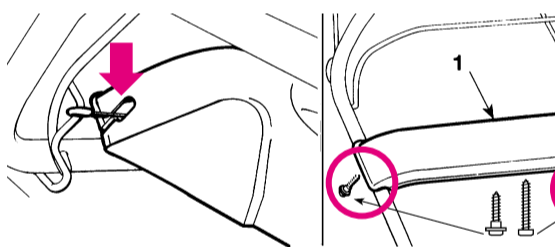


Loosen the two lower nuts (1). Return the lower part of the handle, which is made up of two pre-assembled elements (2), to the work position and lock into place by means of the nuts (1) and the lower knobs (3). Attach the upper part (4) using the supplied screws (5), ensuring that the spiral (6) of the starter cable is in the correct position. Attach the control cables using the clips (7).

De twee onderste moeren losser draaien (1). De twee reeds gemonteerde elementen (2) die het onderste gedeelte van de handgreep samenstellen, terug naar de werkstand brengen en blokkeren door middel van de moeren (1) en de onderste knoppen (3). Het bovenste gedeelte van de handgreep (4) met behulp van de meegeleverde schroeven (5) vastmaken, waarbij u erop dient te letten dat de geleide-spiraal (6) van de aantrekkabel op de juiste plaats komt. De stuurkabels met behulp van de klemmetjes (7) vastmaken.

Die zwei untere Muttern lösen (1). Die beiden bereits vormontierten Elemente (2), welche den unteren Teil des Drehgriffs bilden, in Betriebsstellung bringen und mit Hilfe der Muttern (1) und der unteren Griffe (3) blockieren. Unter Verwendung der mitgelieferten Schrauben (5) den oberen Teil (4) des Drehgriffs einbauen und dabei darauf achten, daß die Spiralfeder (6) der Führung des Startseils richtig sitzt. Die Bedienungskabel mit den Kabelschellen (7) befestigen.

Släpp på två nedre mutter (1). För tillbaka de två förmonterade delarna (2) som utgör handtagets nedre del, till arbetsposition, och lås fast med hjälp av mutter (1) och de nedre vreden (3). Montera handtagets övre del (4) med hjälp av de tillhörande skruvarna (5), kontrollera att startlinans styrfjädrar (6) står korrekt. Fäst kommandokablarna med klämmorna (7).

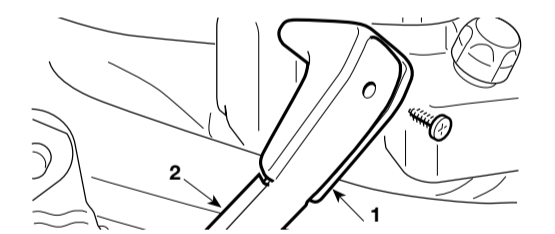


Assemble the dashboard (1) following the steps shown.

Het bedieningspaneel (1) monteren, waarbij u de aangegeven volgorde dient na te leven

Das Armaturenbrett (1) in der angegebenen Reihenfolge einbauen.

Följ de angivna momenten för att montera instrumentpanelen (1).

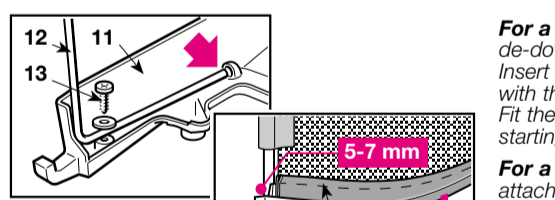


Fit the knob (1) on the lever (2).

Monteer de knop (1) van de hendel (2).

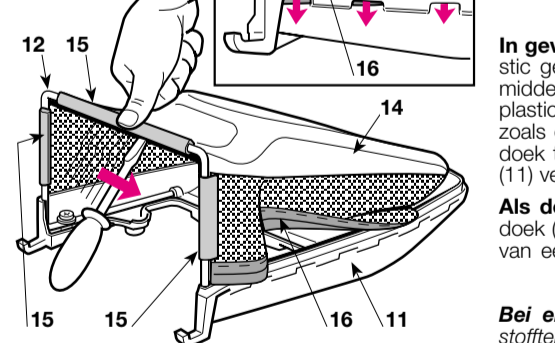
Den Griff (1) des Hebels (2) montieren.

Montera spakens (2) knapp (1).



For a plastic and cloth grass-catcher: With the plastic part (11) upside-down, fasten the frame (12) to the plastic part using the screws (13). Insert the frame (12) into the sack (14) and attach the plastic profile (15) with the help of a screwdriver, as shown in the drawing. Fit the edge of the cloth (16) right into the groove of the plastic part (11), starting 5-7 mm from the ends.

For a cloth grass-catcher: insert the frame (21) into the sack (22) and attach the plastic bars (23) using a screwdriver, as shown in the drawing.



In geval van een zak in plastic en zeildoek: Met het omgekeerd plastic gedeelte (11) het frame (12) vasthechten aan het plastic gedeelte middels de schroeven (13). Het frame (12) in de zak (14) invoeren en alle plastic profielen (15), aanhaken met behulp van een schroevendraaier, zoals op de figuur wordt aangeduid. De omtrekboord (16) van het zeildoek tot op het einde toe invoeren in de gleuf van het plastic gedeelte (11) vertrekkend 5-7 mm van de uiteinden.

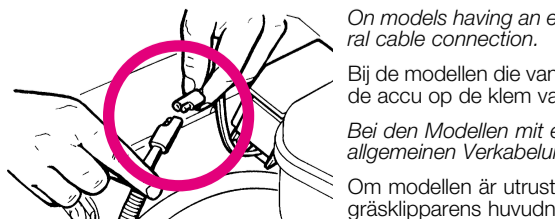
Als de machine van een zak van zeildoek, is voorzien dient u het doek (21) in de zak (22) te doen en alle plastic profielen (23) met behulp van een schroevendraaier vast te maken, zoals blijkt uit de afbeelding.

Bei einer Grasfangvorrichtung aus Plastik und Stoff: Das Kunststoffteil (11) auf die Rückseite den Rahmen (12) an der Kunststoffseite mit den Schrauben (13) befestigen. Ist der Rahmen (12) in den Sack (14) einzuführen und mit Hilfe eines Schraubenziehers sind alle Plastikprofile (15) zu verschließen, wie es in der Abbildung angezeigt ist. Die umfassende Borde des Tuchs (16) ganz in die Nut der Kunststoffseite (11) einführen, ausgehend 5-7 mm von den Enden.

Bei einer Grasfangeinrichtung aus Stoff ist der Rahmen (21) in den Sack (22) einzuführen und mit Hilfe eines Schraubenziehers sind alle Kunststoffprofile (23) zu verschließen, wie es in der Abbildung angezeigt ist.

Vid säck av plast och tyg: Håll delen av plast (11) upp och ned och fäst ramen (12) vid plastdelen med skruvarna (13). För in ramen (12) i säcken (14) och haka i samtliga plastprofiler (15) med hjälp av en skruvmejsel enligt figuren. Stick in säckens ytterkant (16) i plastdelens (11) skåra. Börja 5-7 mm från änden.

Vid tygsäck, för in i ramen (21) i säcken (22) och haka i samtliga plastprofiler med hjälp av en skruvmejsel enligt bilden (23).



On models having an electric starter, connect the battery cable to the lawnmower's general cable connection.

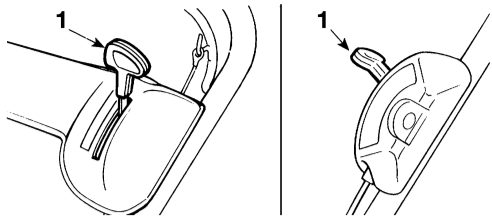
Bij de modellen die van een elektrisch startmechanisme zijn voorzien, dient u de kabel van de accu op de klem van de algemene bedrading van de grasmaaimachine aan te sluiten.

Bei den Modellen mit elektrischem Antrieb, den Kabel der Batterie mit dem Sammler der allgemeinen Verkabelung des Rasenmähers verbinden.

Om modellen är utrustad med elektrisk startmotor, anslut batterikabeln till kontaktern för gräsklipparens huvudnät.

2

DESCRIPTION OF CONTROLS BESCHRIJVING VAN DE BEDIENINGSKNOPPEN BESCHREIBUNG DER BEDIENUNGS- BESKRIVNING AV KOMANDON

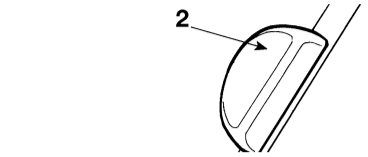


The throttle (where fitted) is controlled by the lever (1) and positioned as shown on the relative plate. Some models have a fixed speed, and therefore no need of a throttle (2).

Het gaspedaal (indien aanwezig) wordt door middel van de hendel (1) bediend. De standen van de hendel blijken uit het betreffende plaatje. Sommige modellen beschikken over een motor met een vast toerental, waarbij u geen gaspedaal nodig heeft (2).

Der Gashebel (wenn vorgesehen) wird mit dem Hebel (1) betätigt, dessen Position auf der entsprechenden Etikette angezeigt ist. Bei einigen Modellen ist ein Motor mit fester Drehzahl vorgesehen, der keinen Gashebel benötigt (2).

Förgasaren (om sådan finns) kontrolleras av spaken (1), vars lägen är angivna på den aktuella skylten. Några modeller är försedda med motor med fast varvtal. Förgasaren (2) är därför ej installerad.

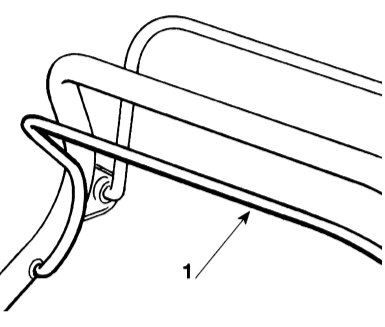


The blade brake is controlled by the lever (1), and should be drawn up against the handle when starting and using the lawnmower. The motor stops when the lever is released.

De rem van het mes wordt door de hendel (1) bediend die tegen de handgreep aan getrokken moet worden om de machine te starten en tijdens de werking aangehouden moet blijven. Als u de hendel los laat slaat de motor af.

Die Messerbremse wird mit dem Hebel (1) betätigt, der zum Einschalten und während des Mähens gegen den Griff gehalten werden muß. Sobald der Hebel losgelassen wird, schaltet der Motor aus.

Knivbromsen drivs av spaken (1). Vid start och användning av apparaten, ska spaken hållas intryckt mot handtaget. Motorn stannar så snart spaken släpps.

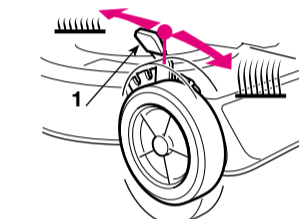
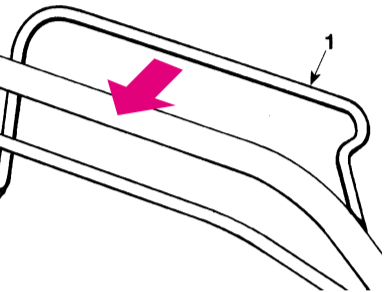


In power-driven models, draw the lever (1) towards the handle for forward movement. The lawnmower stops moving forward when the lever is released.

Bij de modellen met tractie kunt u de grasmaaimachine inschakelen door de hendel (1) tegen de handgreep aan te duwen. De grasmaaimachine gaat niet meer vooruit als u de hendel los laat.

Das Einkuppeln des Antriebs erfolgt dadurch, daß der Hebel (1) in Richtung Griff geschoben wird. Beim Loslassen des Hebels kuppelt der Antrieb aus.

På modellerna med självdrift, kan man köra gräsklipparen framåt genom att trycka spaken (1) mot handtaget. Gräsklipparen stannar så snart spaken släpps.

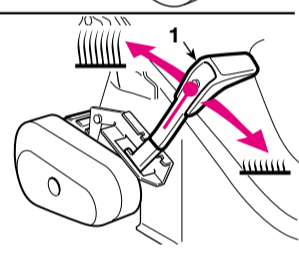


The cutting height is adjusted using the levers (1). The two wheels and "Roller" must be at the same height. MAKE THIS ADJUSTMENT ONLY WHEN THE BLADE IS STOPPED.

Door middel van de speciale hendels (1) kan de maaïhoogte afgesteld worden. De hoogte moet voor alle twee de wielen en "Roller" gelijk zijn. U MAG DIT ENKEL DOEN ALS HET MES STIL STAAT.

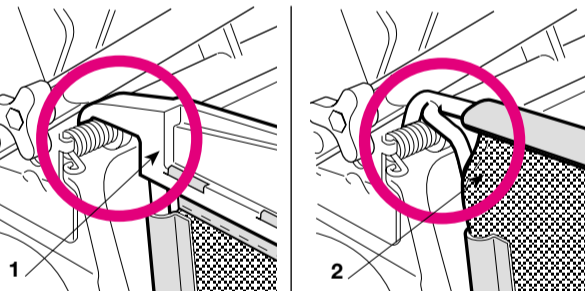
Die Einstellung der Schnitthöhe erfolgt mit Hilfe der dafür bestimmten Hebel (1). Die zwei Räder und "Roller" müssen auf dieselbe Höhe eingestellt werden. DIE OPERATION IST BEI STILLSTEHENDEM SCHNEIDWERKZEUG AUSZUFÜHREN.

Klipphöjdens inställning erhålls med hjälp av de speciella spakarna (1). Hjulen och "Roller" måste stå på samma höjd. UTFÖR DETTA INGREPP MED STILLASTÄNDE KNIV.



3

GRASS CUTTING MAAIEN VAN HET GRAS MÄHEN DES GRASES GRÄSKLIPNING

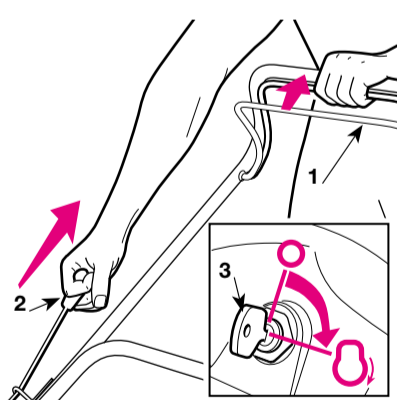


Lift the stone-guard and attach the rigid grass-catcher (1) or cloth grass-catcher (2) correctly as shown in the drawings.

De deflector optillen en de harde zak (1) of de zak van zeildoek (2) vasthaken zoals blijkt uit de betreffende afbeeldingen.

Das Prallblech hochziehen und die feste Grasfangvorrichtung (1) oder den Fangsack aus Stoff (2) wie in den jeweiligen Abbildungen dargestellt befestigen.

Lift stenskyddet och haka fast den styva säcken (1) eller tygsäcken (2) ordentligt enligt bilderna.

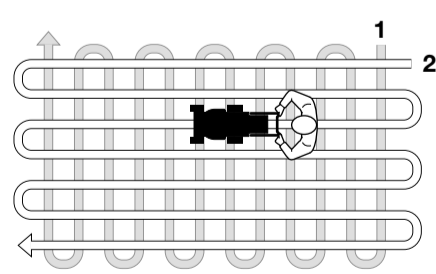


To start the engine, follow the instructions in the engine booklet and then pull the blade brake lever (1) towards the handle and give a sharp pull on the starter cable knob (2). For those models having an electric starter, turn the starter key (3).

Om de machine aan te zetten dient u de aanwijzingen die in het motorboekje vermeld staan zorgvuldig na te leven. Daarna de hendel (1) van de rem van het mes tegen de handgreep aantrekken en een krachtige ruk aan de aantrekkabel (2) geven. Bij de modellen die van een elektrisch startmechanisme zijn voorzien dient u het contactsluuteltje (3) om te draaien.

Zum Anlassen die Anweisungen im Handbuch des Motors befolgen, d.h. den Hebel (1) gegen den Griff anziehen und das Seil (2) energisch ziehen. Bei den Modellen mit elektrischem Antrieb den Zündschlüssel (3) betätigen.

Följ instruktionsboken för att starta maskinen; dra bromsspaken (1) mot handtaget och dra bestämt i startlinan (2). På modellerna med elektrisk startmotor, vrid på tändnyckeln (3).

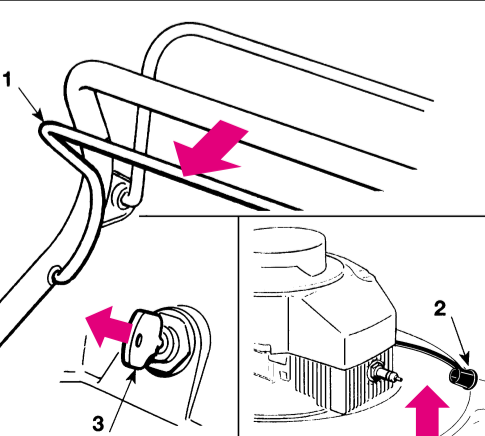


The lawn's appearance will be improved if it is always cut to the same height and is cut in alternate directions.

Het gazon zal er mooier uitzien als u het gras steeds op dezelfde hoogte maait en in afwisselende richting.

Das Aussehen des Rasens wird schöner, wenn die Schnitte immer in derselben Höhe und alternativ in zwei Richtungen ausgeführt werden.

Gräsmattan kommer att få ett bättre utseende om gräset alltid klippis i samma höjd och växelvis i båda riktningarna.



Once cutting is finished, release the brake lever (1) and disconnect the spark plug cap (2). Remove the starter key (3) (where fitted). WAIT FOR THE BLADE TO STOP before carrying out any type of work on the machine.

Na gebruik van de machine dient u de hendel (1) van de rem los te laten en het kapje van de bougie (2) af te halen. Bij de modellen die van een contact zijn voorzien dient u het contactsluuteltje (3) eruit te nemen. WACHTEN TOTDAT HET SNIJSTEEEM STIL STAAT vóórdat u welke ingreep dan ook verricht.

Bei Beendigung der Arbeit den Hebel (1) der Bremse lösen und die Kappe der Zündkerze (2) trennen. Bei den Modellen, die damit nicht versehen sind, den Zündschlüssel (3) herausziehen. STILLSTAND DER MESSER ABWARTEN ehe irgendein Eingriff vorgenommen wird.

När arbetet är slut, släpp bromsspaken (1) och ta bort tändstiftets hätta (2). På modellerna med elektrisk startmotor, ta ur tändnyckeln (3). VÄNTA TILLS KNIVEN HAR STANNAT innan andra åtgärder vidtas.

4

ROUTINE MAINTENANCE NORMALE ONDERHOUDSBEURT REGELMÄBIGE WARTUNG RUTINUNDERHÅLL

IMPORTANT - Regular, careful maintenance is essential for keeping the safety level and original performance of the machine unchanged in time. Store the lawnmower in a dry place.

- 1) Wear strong working gloves during any cleaning, maintenance or adjustment operation on the machine.
- 2) Carefully clean the machines with water after each cut; remove the grass debris and mud accumulated inside the chassis to avoid their drying and thus making the next start-up difficult.
- 3) The paintwork on the inside of the chassis may peel off in time due to the abrasive action of the cut grass; in this case, intervene promptly by touching up the paintwork using a rustproof paint to prevent the formation of rust that would lead to corrosion of the metal.
- 4) Should it be necessary to access the lower part, only tilt the machine from the side shown in the engine handbook following the relative instructions.
- 5) Do not drip petrol onto the plastic parts of the motor or the machine to prevent damaging them and remove all traces of spilt petrol immediately. The warranty does not cover damage to plastic parts caused by petrol.

BELANGRIJK - Een regelmatig en zorgvuldig onderhoud is van wezenlijk belang om de veiligheid en oorspronkelijke prestaties van de machine in stand te houden. De grasmaaier op een droge plaats bewaren.

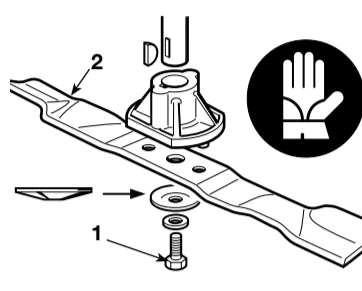
- 1) Draag sterke werkschoenen vóór elke reiniging, onderhoudsbeurt of afstelling van de machine.
- 2) Was de machine zorgvuldig na elk gebruik; verwijder gras en modder die zich ophoopt hebben aan de binnenkant van het chassis, om te voorkomen dat deze ter plaatse drogen en de machine de daaropvolgende keer moeilijk gestart wordt.
- 3) De laklaag aan de binnenkant van het chassis kan mettertijd loskomen door de schurende werking van het gemalen gras; mocht dit voorkomen, werk de laklaag dan tijdig bij met een roestvrije verf, om te voorkomen dat roest ontstaat dat het metaal aantast.
- 4) Indien het nodig is toegang te hebben tot de onderkant van de machine, wordt de machine uitsluitend overgeheld langs de zijde aangegeven op de handleiding van de motor, volgens de aangegeven instructies.
- 5) Giet geen benzine op de plastic onderdelen van de motor of de machine, om schade te voorkomen en verwijder onmiddellijk elk spoor van benzine dat eventueel gemorst werd. De garantie dekt geen schade aan de plastic onderdelen, veroorzaakt door benzine.

WICHTIG - Eine regelmäßige und sorgfältige Wartung ist für ein Aufrechterhalten der Sicherheit und ursprünglichen Leistungen der Maschine unabkömmlich. Den Rasenmäher in trockenem Raum lagern.

- 1) Vor dem Beginn aller Reinigungs-, Wartungs- oder Einstellarbeiten an der Maschine müssen feste Arbeitsschuhe angezogen werden.
- 2) Nach jedem Schneidevorgang muss die Maschine sorgfältig gewaschen werden; Grasreste und Erde, die sich im Chassis angesammelt hat muss entfernt werden, da diese das Anlassen nach dem Eintrocknen erschweren könnten.
- 3) Die Lackierung im Inneren des Chassis kann sich im Laufe der Zeit durch den Abrieb des geschnittenen Grasses lösen, hier müssen rechtzeitig Nachbesserungsarbeiten ausgeführt werden, um eine Rostbildung zu vermeiden.
- 4) Falls auf den unteren Teil zugegriffen werden muss, darf die Maschine nur in die Richtung gekippt werden, die in der Bedienungsanleitung des Motors angegeben ist, wobei folgende Anweisungen zu beachten sind.
- 5) Vermeiden, Benzin über die Kunststoffteile des Motors oder der Maschine zu verschütten, um diese nicht zu beschädigen und sofort jegliches ausgefallene Benzin aufwischen. Die Garantie deckt keine an den Kunststoffteilen durch Benzin verursachte Schäden.

VIKTIGT - Regelmässigt och noggrant underhållsarbete är nödvändigt för att över tid bibehålla säkerhetsnivån och maskinens ursprungliga prestationer. Förvara gräsklipparen i torr miljö.

- 1) Sätt på Er robusta skyddshandskar före alla slags ingrepp för rengöring, underhållsarbete eller justeringar på maskinen.
- 2) Efter all klippning så gör rent maskinen med vatten; ta bort alla gräsrester och lera som samlats inuti chassit för att undvika att den torkar in som kan göra det svårare att starta maskinen nästa gång.
- 3) Färgen inuti chassit kan lossna med tiden då gräset sliter på det; i så fall så måla med antrost färg för att förebygga bildning av rost vilket kan medföra metallkorrosion.
- 4) Ifall man måste komma åt de nedre delarna så luta endast maskinen vid den sida som indikeras i motorns instruktionshäfte, och genom att följa dess anvisningar.
- 5) Undvik att hälla bensin på motorns plastdelar eller på maskinen för att undvika att den kommer till skada och torka genast bort bensindroppar som eventuellt splittas. Garantin täcker inte skador på plastdelar orsakade av bensin.

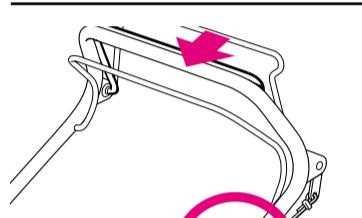


All operations on the blade should be carried out at a specialized centre. Note for specialized centres: Reassemble the blade (2) as shown in the drawing and tighten the central screw (1) using a torque wrench set to 16-20 Nm.

Elke handeling aan het mes dient uitgevoerd te worden in een gespecialiseerd servicecentrum. **Opmerking voor het gespecialiseerd centrum:** Hermonter het maai-dek (2) volgens de volgorde aangegeven in de figuur en draai de middenste schroef (1) met een dynamometrische sleutel met een waarde van 35-40 Nm vast.

Alle Arbeiten am Messer müssen durch einen Fachbetrieb ausgeführt werden. **Hinweis für den Fachbetrieb:** Das Messer (2) in der Reihenfolge wieder einbauen, wie in der Abbildung angegeben und die Zentralschraube (1) mit einem Drehmomentenschlüssel, der auf 35-40 Nm eingestellt ist, festziehen.

Alla ingrepp på kniven skall utföras vid en serviceverkstad. **Anmärkning för serviceverkstaden:** Montera tillbaka kniven (2) genom att följa beskrivningarna på bilden och dra åt mitterskruven (1) med en momentnyckel inställd på 35-40 Nm.

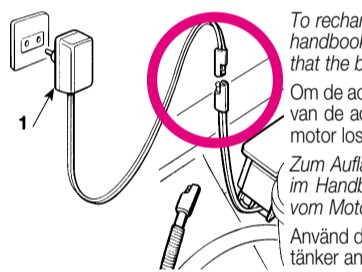


For models equipped with the spring (1), regulate the adjuster (2) to obtain the right length of the spring (with the clutch engaged), which is 51-52 mm.

Voor de modellen met veer (1), is de optimale lengte van de veer (met de aandrijving ingeschakeld) 51-52 mm, regelbaar met de stelschroef (2).

Bei Modellen mit Feder (1) ist die optimale, mit dem Regler (2) verstellbare Länge der Feder (bei eingeschaltetem Antrieb) 51-52 mm.

För de modeller som är utrustade med fjäder (1), är dess optimala längd (med driften inkopplad) 51-52 mm, längden kan justeras med hjälp av justeringsanordningen (2).



To recharge a flat battery, connect to the battery charger (1) following the instructions in the battery maintenance handbook. If the machine is to remain inactive for a long period, disconnect the battery leads, having made sure that the battery is fully charged.

Om de accu op te laden dient u de speciale accu-lader (1) te gebruiken, waarbij u de aanwijzingen die in het boekje van de accu staan zorgvuldig moet naleven. Als u de grasmaaier lange tijd niet gebruikt dient u de accu van de motor los te koppelen en te zorgen dat hij altijd geladen blijft.

Zum Aufladen der leeren Batterie ist das dafür bestimmte Batterieladegerät (1) unter Befolgung der Anweisungen im Handbuch der Batterie zu benutzen. Wenn lange Stillstandszeiten vorgesehen sind, ist der Batterieanschluß vom Motor zu trennen. Dennoch muß man sich vergewissern, daß die Batterie einen guten Ladezustand aufzeigt.

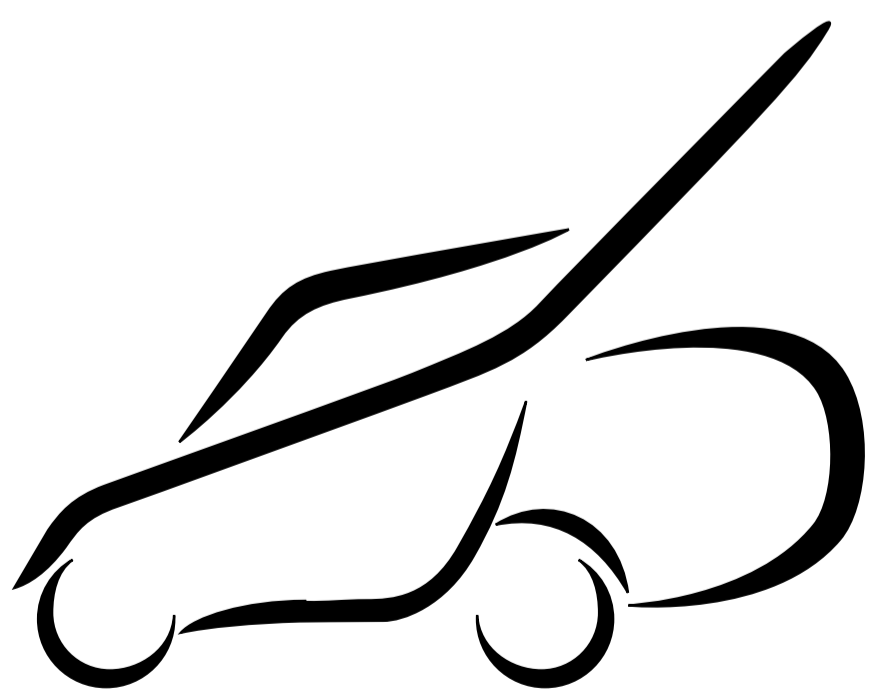
Använd den speciella batteriladdaren (1) för att ladda batteriet. Följ instruktionerna i batteriets handbok. Om du inte tänker använda gräsklipparen under en längre tid, koppla från batteriet och se till att det är tillräckligt laddat.

IMPORTANT: Before starting the motor for the first time, carefully read the instructions as set out in the engine handbook. **CAUTION!** Check oil level before starting.

BELANGRIJK: De aanwijzingen die in het motorinstructieboekje vermeld worden aandachtig doorlezen vooraleerst u de motor voor de eerste maal in gebruik neemt. **OPGELET!** Controleer het oliepeil vooraleer de motor in te schakelen.

WICHTIG: Ehe der Motor zum ersten Mal in Betrieb gesetzt wird, sind die im Handbuch des Motors enthaltenen Anweisungen aufmerksam zu lesen. **ACHTUNG!** Vor der Inbetriebsetzung den Stand des Öls prüfen.

VIKTIGT: Läs uppmärksam instruktionerna i motorns handbok, innan motorns sätts igång för första gången. **VARNING!** Innan start så kontrollera oljenivån.



- EN OPERATOR'S MANUAL
- NL GEBRUIKERSHANDLEIDING
- DE GEBRAUCHSANWEISUNG
- SV BRUKSANVISNING

71503704/3

LAWN MOWER • GAZONMAAIER
 RASENMÄHER • GRÄSKLIPPARE



SAFETY REGULATIONS

TO BE FOLLOWED CAREFULLY

A) TRAINING

- 1) Read the instructions carefully. Be familiar with the controls and the proper use of the equipment. Learn how to stop the engine quickly.
- 2) Only use the lawnmower for the purpose for which it was made, that is, the cutting and collection of grass. Any other use can be dangerous and result in damage to the machine.
- 3) Never allow children or people unfamiliar with these instructions to use the lawnmower. Local regulations may restrict the age of the operator.
- 4) Never use the lawnmower:
 - When people, especially children, or pets are nearby.
 - If the operator has taken medicine or substances that can affect his ability to react and concentrate.
- 5) Keep in mind that the operator or user is responsible for accidents or hazards occurring to other people or their property.

B) PREPARATION

- 1) While mowing, always wear substantial footwear and long trousers. Do not operate the equipment when barefoot or wearing open sandals.
- 2) Thoroughly inspect the area where the equipment is to be used and remove all objects which may be thrown by the machine or damage the cutter assembly and the engine (stones, sticks, metal wire, bones, etc.)
- 3) **WARNING: DANGER! Engine fuel is highly flammable:**
 - Store fuel in containers specifically designed for this purpose.
 - Refuel using a funnel and outdoors only. Do not smoke while refuelling or whenever handling the fuel.
 - Add fuel before starting the engine. Never remove the cap of the fuel tank or add fuel while the engine is running or when the engine is hot.
 - If fuel is spilled, do not attempt to start the engine but move the machine away from the area of spillage and avoid creating any source of ignition until the fuel has evaporated and the vapour dispersed.
 - Replace all fuel tanks and containers caps securely.
- 4) Substitute faulty silencers.
- 5) Before using, always carry out an overall visual inspection, particularly of the blade, seeing that the screws and cutter assembly are not worn or damaged. Replace worn or damaged blades and screws in sets to preserve balance.
- 6) Before mowing, attach the discharge opening guards (grass catcher or deflector).

C) OPERATION

- 1) Do not operate the engine in a confined space where dangerous carbon monoxide fumes can collect.
- 2) Mow only in daylight or good artificial light.
- 3) Avoid operating the equipment in wet grass, where feasible.
- 4) Always be sure of your footing on slopes.
- 5) Walk, never run and do not allow yourself to be pulled along by the lawnmower.
- 6) Mow across the face of slopes, never up and down.
- 7) Exercise extreme caution when changing direction on slopes.
- 8) Do not mow on slopes of more than 20°.
- 9) Exercise extreme caution when pulling the lawnmower towards you.
- 10) Stop the blade if the lawnmower has to be tilted for transportation when crossing surfaces other than grass, and when transporting the lawnmower to and from the area to be mowed.
- 11) Never operate the lawnmower with defective guards, or without safety devices, for example deflectors and/or grass catchers, in place.
- 12) Do not change the engine governor settings or overspeed the engine.
- 13) On those models with drive traction, disengage the drive clutch before starting the engine.
- 14) Start the engine or switch on the motor carefully according to instructions and with feet well away from the blade.
- 15) Do not tilt the lawnmower when starting the engine or switching on the motor. Start the engine or motor on a flat surface that is free of obstacles and tall grass.
- 16) Do not put hands or feet near or under rotating parts. Keep clear of the discharge opening at all times.
- 17) Never pick up or carry a lawnmower while the engine is running.
- 18) Stop the engine and disconnect the spark plug wire:
 - Before carrying out any work beneath the cutting deck or unclogging the chute;
 - Before checking, cleaning or working on lawnmower;
 - After striking a foreign object. Inspect the lawnmower for damage and make repairs before restarting and operating the lawnmower;
 - If the lawnmower starts to vibrate abnormally (immediately check and remove the cause of the vibration).
- 19) Stop the engine:
 - Whenever you leave the lawnmower unattended. Remove the key from those models having electric starters.
 - Before refuelling.
 - Every time the grass catcher is removed or replaced.
 - Before adjusting the grass cutting height.
- 20) Reduce the throttle setting during engine shut down and turn the fuel off at the conclusion of mowing, following the instructions contained in the engine handbook.
- 21) When mowing, always keep to a safe distance from the rotating blade. This distance is the length of the handle.

D) MAINTENANCE AND STORAGE

- 1) Keep all nuts, bolts and screws tight to be sure the equipment is in safe working condition. Regular maintenance is essential for safety and for maintaining performance levels.
- 2) Never store the equipment with fuel in the tank inside a building where vapour may reach a flame or a spark or a source of extreme heat.
- 3) Allow the engine to cool before storing in an enclosed space.
- 4) To reduce the fire hazard, keep the engine, exhaust silencer, battery compartment and fuel storage area free of grass, leaves, or excessive grease. Do not leave garden rubbish containers within a room.
- 5) Check the deflector and grass catcher frequently for wear and deterioration.
- 6) If the fuel tank has to be drained, this should be done outdoors and when the engine is cool.
- 7) Wear strong work gloves when removing and reassembling the blade.
- 8) Keep the blade balanced during sharpening. All operations on the blade (dismantling, sharpening, balancing, remounting and/or replacing) require a certain familiarity and special tools. For safety reasons, these jobs are best carried out at a specialized centre.
- 9) For reasons of safety, do not use the equipment with worn or damaged parts. Parts are to be replaced and not repaired. Use genuine spare parts (blades should always bear the symbol Δ). Parts which are not of an equivalent quality can damage the equipment and be dangerous for your safety.

E) TRANSPORTATION AND HANDLING

- 1) Whenever the machine is to be handled, raised, transported or tilted you must:
 - wear strong working gloves;
 - grasp the machine at the points that offer a safe grip, taking account of the weight and its distribution.
 - use an appropriate number of people for the weight of the machine and the characteristics of the vehicle or the place where it has to be placed or collected.

VEILIGHEIDSVOORSCHRIFTEN

VOOR GEBRUIK ZORGVULDIG DOORLEZEN

A) VOORBEREIDING

- 1) Lees de gebruiksaanwijzing aandachtig door. Zorg dat u vertrouwd raakt met de bedieningsknoppen en u in staat bent de grasmaaier op de juiste wijze te gebruiken. Leer hoe u de motor snel kunt uitschakelen.
- 2) Gebruik de grasmaaier uitsluitend voor het doel waarvoor hij is bestemd, dat wil zeggen voor het maaien en het opvangen van gras. Ieder doel waarvoor de grasmaaier wordt gebruikt dat niet uitdrukkelijk in de gebruiksaanwijzing wordt vermeld kan gevaarlijk zijn en zou de machine kunnen beschadigen.
- 3) Laat kinderen of personen die deze gebruiksaanwijzing niet gelezen hebben de grasmaaier niet gebruiken. De leeftijd van de gebruiker kan landelijk gereguleerd zijn.
- 4) Gebruik de grasmaaier in geen geval:
 - als er personen, met name kinderen of dieren in de buurt zijn;
 - als u onder invloed van medicijnen of alcohol e.d. bent omdat deze uw reactievermogen kunnen verminderen.
- 5) Denk eraan dat de gebruiker van de grasmaaier aansprakelijk is voor ongevallen en onvoorziene gebeurtenissen die personen of hun eigendommen kunnen overkomen.

B) VOOR HET GEBRUIK

- 1) Tijdens het maaien dient u altijd stevige schoenen en een lange broek te dragen. Gebruik de grasmaaier niet met blote voeten of met open sandalen.
- 2) Controleer het gehele terrein dat u wilt maaien grondig en verwijder alles wat de machine zou kunnen beschadigen (zoals stenen, takken, ijzerdraad, botten e.d.).
- 3) **LET OP: GEVAAR!** De benzine is bijzonder brandbaar:
 - bewaar de brandstof in speciale tanks;
 - giet de brandstof, met behulp van een trechter, alleen in de open lucht in de tank en als u dit doet, mag u hier bij en ook niet tijdens het hanteren van de brandstof roken;
 - giet de brandstof in de tank vóórdat u de motor aanzet: als de motor aanstaat of warm is mag u geen benzine toevoegen of de dop van de benzinetank afdraaien;
 - als u benzine gelekt heeft mag u de motor niet starten maar dient u de grasmaaier uit de buurt van de plek waar u de benzine gelekt heeft te brengen en voorkomen dat er brand ontstaat. U dient te wachten totdat de brandstof verdampt is en de benzinetank opgelost zijn;
 - draai de dop altijd weer goed op de benzinetank op de grasmaaier en het benzineblik.
- 4) Vervang de geluiddempers als deze defekt zijn.
- 5) Vóór het gebruik dient u een algemene controle te verrichten en dient u met name de toestand van de messen te controleren en dient u te controleren of de bouten en de messen niet versleten of beschadigd zijn. Vervang het beschadigde of versleten mes en/of bouten en bloc om ervoor te zorgen dat het maaidek in balans blijft.
- 6) Vóórdat u met het maaien begint, dient u de beschermingen te monteren (opvangzak en afschermkap).

C) TIJDENS HET GEBRUIK

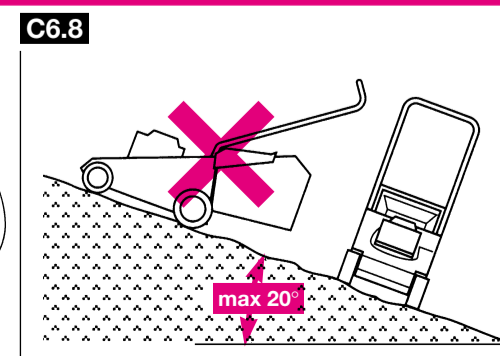
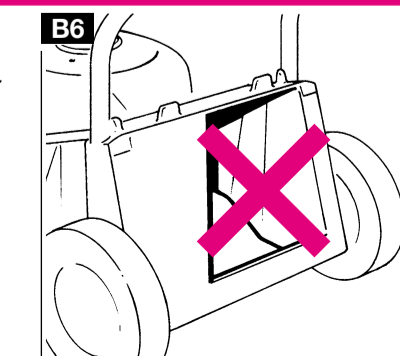
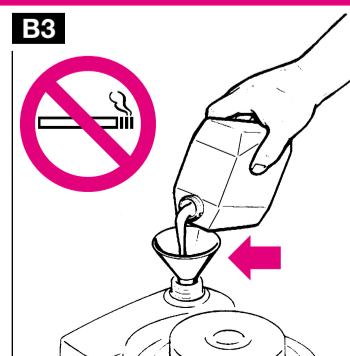
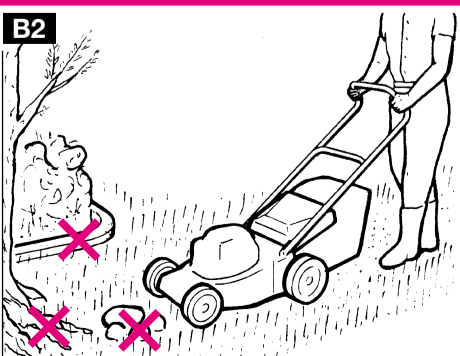
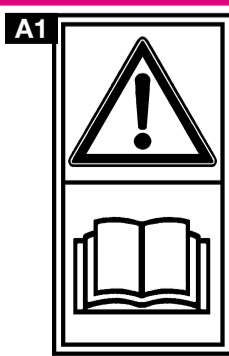
- 1) Start de motor niet in gesloten ruimten, waar zich gevaarlijke koolstofmonoxyde kan ontwikkelen.
- 2) Werk alleen bij daglicht of bij goed kunstlicht.
- 3) Indien mogelijk, maai niet als het gazon nat is.
- 4) Controleer op een glooiend terrein altijd of u voldoende steunpunten heeft.
- 5) Ren in geen geval, maar loop gewoon; laat u niet voorttrekken door de grasmaaier;
- 6) Maai een helling altijd in de dwarsrichting en nooit van boven naar beneden.
- 7) Pas goed op als u op een helling van richting verandert;
- 8) Maai geen gazons die een helling van meer dan 20° hebben.
- 9) Pas goed op als u de grasmaaier naar u toe haalt;
- 10) Als de grasmaaier om vervoersredenen schuin gehouden moet worden, of als u de grasmaaier over een terrein verplaatst waar geen gras ligt, of als de grasmaaier van of naar het te maaien terrein verplaatst dient u het mes vast te zetten.
- 11) Gebruik de grasmaaier nooit om gras te maaien als de beveiligingen beschadigd zijn, of zonder de grasopvangzak of zonder de deflector.
- 12) Wijzig de afstelling van de motor niet en laat het toerental van de motor niet buitengewoon hoog oplopen.
- 13) Bij de modellen met voorttrekking, dient u vóórdat u de motor start de wiel aandrijving uit te schakelen.
- 14) Start de motor voorzichtig volgens de aanwijzingen en houd uw voeten uit de buurt van het mes.
- 15) Houd de grasmaaier niet schuin bij het inschakelen. Schakel de grasmaaier op een vlakke ondergrond in waar geen obstakels zijn of hoog gras.
- 16) Kom niet met uw handen of voeten in de buurt van of onder de roterende gedeelten. Blijf altijd uit de buurt van de uitwerpopening.
- 17) Til de grasmaaier niet op of vervoer de grasmaaier niet terwijl de motor draait.
- 18) Schakel de motor uit en koppel de bougiekabel los:
 - vóórdat u enige werkzaamheden onder het maaidek uitvoert of vóórdat u het uitwerp kanaal leegt;
 - vóórdat u de grasmaaier controleert, schoonmaakt of er mee werkt;
 - nadat u op een vreemd voorwerp gestoten bent. Controleer of de grasmaaier beschadigd is en voer de nodige reparaties uit vóórdat u de maaier opnieuw gebruikt;
 - als de grasmaaier op een ongebruikelijke manier begint te trillen (probeer onmiddellijk de oorzaak van het trillen te vinden en probeer de oorzaak te verhelpen).
- 19) Schakel de motor uit:
 - iedere keer als u de grasmaaier onbeheerd achterlaat. Haal bij de modellen die elektrisch bestuurd worden ook de sleutel eruit;
 - vóórdat u benzine bijtankt;
 - iedere keer als u de grasopvangzak verwijdert of opnieuw aanbrengt;
 - vóórdat u de maaioogte afstelt.
- 20) Neem gas terug vóórdat u de motor uitschakelt. Draai na het maaien de benzinetoevoer dicht waarbij u de aanwijzingen die in het bij de motor behorende boekje staan vermeld nauwkeurig dient op te volgen.
- 21) Tijdens het maaien dient u altijd een veiligheidsafstand van het roterende mes in acht te nemen, afhankelijk van de lengte van de handgreep.

D) ONDERHOUD EN OPSLAG

- 1) Laat de bouten en de schroeven vastgedraaid zitten om er zeker van te zijn dat de machine altijd op een veilige manier gebruiksklaar is. Als u regelmatig onderhoud aan de grasmaaier pleegt zal de werking van de maaier veilig blijven en zal het prestatieniveau gelijk blijven.
- 2) Zet de grasmaaier niet met benzine in de tank in een ruimte waar de benzinedampen met vlammen, vonken of een warmtebron in aanraking zouden kunnen komen.
- 3) Laat de motor eerst afkoelen vóórdat u de grasmaaier opbergt.
- 4) Om het brandgevaar zoveel mogelijk te beperken dient u de motor, de geluiddemper van het uitwerpmechanisme, de accubak en de benzinetank vrij te houden van gras, bladeren of teveel vet. Laat geen zakken of bakken met gemaaid gras in de opslagruimte achter.
- 5) Controleer de deflector en de opvangzak regelmatig zodat u kunt controleren of deze onderdelen versleten of beschadigd zijn.
- 6) Als u de tank moet legen, dient u dit in de open lucht te doen en terwijl de motor koud is.
- 7) Trek werkhandschoenen aan als u het mes demonteert en opnieuw monteert.
- 8) Zorg dat het maaidek opnieuw in balans wordt gebracht nadat het mes geslepen is. Alle handelingen aan het maaidek (demontage, slijpen, in balans brengen, hermontage en/of vervanging) vergen een welbepaalde vaardigheid en het gebruik van speciaal gereedschap; uit veiligheidsoverwegingen, dienen deze handelingen bijgevolg uitgevoerd te worden in een gespecialiseerd servicecentrum.
- 9) Gebruik de machine, uit veiligheidsoverwegingen, nooit met onderdelen die versleten of beschadigd zijn. De onderdelen moeten vernieuwd en niet gerepareerd worden. Altijd originele onderdelen gebruiken, de messen moeten altijd gemerkt zijn met dit teken Δ . Onderdelen van andere kwaliteit kunnen de machine beschadigen en kunnen gevaarlijk zijn voor de gebruiker.

E) TRANSPORT EN VERPLAATSING

- 1) Telkens wanneer de machine verplaatst, geheven, vervoerd of overgeheld moet worden, is het noodzakelijk:
 - stevige werkhandschoenen te dragen;
 - neem de machine vast op punten waar u een stevige grip hebt, rekening houdend met het gewicht en de spreiding van het gewicht;
 - doe een beroep op een toereikend aantal personen die het gewicht van de machine kunnen heffen, volgens de kenmerken van het transportmiddel of de plaats waar de machine opgenomen of opgesteld moet worden.



SICHERHEITSTECHNISCHE HINWEISE

MIT SORGFALT BEACHTEN

A) ALLGEMEINE HINWEISE

- 1) Lesen Sie die Gebrauchsanweisung sorgfältig. Machen Sie sich mit den Bedienungsteilen und dem richtigen Gebrauch der Maschine vertraut. Lernen Sie, den Motor schnell abzustellen.
- 2) Benutzen Sie den Rasenmäher für den Zweck, zu dem er bestimmt ist, d.h. um das Gras zu mähen und zu sammeln.
Unzweckmäßiger Gebrauch kann gefährlich sein und die Maschine beschädigen.
- 3) Erlauben Sie niemals Kindern oder anderen Personen, die die Gebrauchsanweisung nicht kennen, die Maschine zu benutzen. Örtliche Bestimmungen können das Mindestalter des Benutzers festlegen.
- 4) Benutzen Sie nie den Rasenmäher:
 - Während Personen, besonders Kinder oder Tiere in der Nähe sind.
 - Wenn der Benutzer Medikamente oder Mittel eingenommen hat, die seine Reaktionsfähigkeit und seine Aufmerksamkeit beeinträchtigen können.
- 5) Denken Sie daran, daß der Maschinenführer oder der Benutzer für Unfälle mit anderen Personen oder deren Eigentum verantwortlich ist.

B) VORBEREITENDE MAßNAHMEN

- 1) Während des Mähens sind immer festes Schuhwerk und lange Hosen zu tragen. Mähen Sie nicht barfußig oder in leichten Sandalen.
- 2) Überprüfen Sie sorgfältig das ganze Gelände, auf dem die Maschine eingesetzt wird, und entfernen Sie alle Gegenstände, die von der Maschine weggeschleudert werden oder die Schneideinheit und den Motor beschädigen könnten (Steine, Äste, Eisendrähte, Knochen usw.).
- 3) **WARNUNG. GEFAHR!** Benzin ist hochgradig entflammbar:
 - Bewahren Sie Benzin nur in den dafür vorgesehenen Behältern auf.
 - Tanken Sie nur im Freien und benutzen Sie einen Trichter. Rauchen Sie während des Tankens, sowie bei jeder Handhabung mit Benzin nicht.
 - Benzin ist vor dem Starten des Motors einzufüllen. Während der Motor läuft oder bei heißer Maschine darf der Tankverschluß nicht geöffnet oder Benzin nachgefüllt werden.
 - Falls Benzin übergelaufen ist, darf kein Versuch unternommen werden, den Motor zu starten. Statt dessen ist das Gerät von der benzinverschmutzten Fläche zu entfernen. Bis das Benzin nicht vollständig verdunstet ist und die Benzindämpfe nicht verflüchtigt sind, vermeiden Sie alles, was einen Brand verursachen könnte.
 - Aus Sicherheitsgründen sind Benzintank und Tankverschluß bei Beschädigung auszutauschen.
- 4) Tauschen Sie beschädigte Auspufftöpfe aus.
- 5) Vor jedem Gebrauch eine allgemeine Kontrolle durchführen, durch Sichtkontrolle den Zustand der Messer prüfen, und kontrollieren, ob die Schrauben, und die gesamte Schneideinheit abgenutzt oder beschädigt sind. Zur Vermeidung einer Unwucht dürfen abgenutzte oder beschädigte Messer und Schrauben nur satzweise ausgetauscht werden.
- 6) Bevor Sie einen Mähvorgang anfangen, sind die Schutzeinrichtungen an der Auswurföffnung zu montieren. (Grasfangeinrichtung oder Prallblech)

C) HANDHABUNG

- 1) Der Verbrennungsmotor darf nicht in geschlossenen Räumen laufen, in denen sich gefährliche Kohlenmonoxydabgase sammeln können.
- 2) Mähen Sie nur bei Tageslicht oder bei guter Beleuchtung.
- 3) Vermeiden Sie, wenn möglich, nasses Gras zu mähen.
- 4) Achten Sie immer auf einen guten Stand an Hängen.
- 5) Führen Sie die Maschine nur im Schrittempo und vermeiden Sie, sich vom Grasmäher ziehen zu lassen.
- 6) Mähen Sie quer zum Hang und niemals auf- oder abwärts.
- 7) Seien Sie besonders vorsichtig, wenn Sie die Fahrtrichtung am Hang ändern.
- 8) Mähen Sie nicht an Hängen mit einer Neigung über 20°.
- 9) Seien Sie besonders vorsichtig, wenn Sie die Maschine zu sich heranziehen.
- 10) Halten Sie das Schneidwerkzeug an, wenn der Mäher beim Transport über andere Flächen als Gras anzukippen ist, und wenn Sie die Maschine zur Mähfläche hin- und wieder abtransportieren.
- 11) Benutzen Sie niemals die Maschine mit beschädigten Schutzeinrichtungen oder ohne angebaute Schutzeinrichtungen, z.B. ohne Prallblech und / oder Grasfangeinrichtungen.
- 12) Ändern Sie nicht die Grundeinstellung des Motors oder überdrehen Sie ihn nicht.
- 13) Bei Ausführungen mit Motorantrieb, lösen Sie die Kupplung des Radantriebs, bevor Sie den Motor starten.
- 14) Starten oder betätigen Sie den Anlaßschalter mit Vorsicht, entsprechend den Herstelleranweisungen. Achten Sie auf ausreichenden Abstand der Füße zu dem Schneidwerkzeug.
- 15) Beim Starten oder Anlassen des Motors darf die Maschine nicht gekippt werden. Starten Sie den Motor nur auf einer flachen Ebene ohne Hindernisse oder hohes Gras.
- 16) Bringen Sie niemals Hände oder Füße in die Nähe von sich drehenden Teilen. Halten Sie sich immer entfernt von der Auswurföffnung.
- 17) Heben Sie oder tragen Sie niemals eine Maschine mit laufendem Motor.
- 18) Schalten Sie den Motor ab und ziehen Sie das Kerzenkabel heraus:
 - Bevor Sie einen Eingriff unter der Schneideplatte vornehmen oder Verstopfungen im Auswurfkanal beseitigen.
 - Bevor Sie die Maschine überprüfen, reinigen oder Arbeiten an ihn durchführen.
 - Nachdem ein Fremdkörper getroffen wurde. Prüfen Sie ob am Rasenmäher Schäden entstanden sind und beseitigen Sie diese, bevor die Maschine wieder benutzt wird.
 - Falls der Mäher anfängt, ungewöhnlich stark zu vibrieren. (suchen Sie sofort den Grund dafür und beseitigen Sie diesen)
- 19) Der Motor ist abzustellen:
 - Wenn Sie die Maschine unbewacht verlassen.
 - Bei den Ausführungen mit elektrischem Anlasser, den Zündschlüssel herausziehen.
 - Bevor Sie nachtanken jedesmal, wenn die Grasfangeinrichtung abgenommen oder wieder montiert wird.
 - Vor der Einstellung der Schnitthöhe.
- 20) Bevor Sie den Motor abstellen, reduzieren Sie das Gas. Die Benzinzuführung ist bei Arbeitende zu schließen, indem Sie die Anweisungen im Handbuch des Motors befolgen.
- 21) Behalten Sie immer bei der Arbeit den Sicherheitsabstand vom rotierenden Schneidwerk. Er entspricht der Länge des Handgriffs.

D) WARTUNG UND LAGERUNG

- 1) Sorgen Sie dafür, daß alle Muttern, und Schrauben fest angezogen sind, um sicher zu sein, daß das Gerät immer unter guten Bedingungen arbeitet. Eine regelmäßige Wartung ist unentbehrlich für die Sicherheit und die Einhaltung der Leistungsfähigkeit.
- 2) Bewahren Sie niemals die Maschine mit Benzin im Tank innerhalb eines Gebäudes auf, in dem möglicherweise Benzindämpfe mit offenem Feuer, einer heißen Quelle oder Funken in Berührung kommen.
- 3) Lassen Sie den Motor abkühlen, bevor Sie die Maschine in einem Raum abstellen.
- 4) Um Brandgefahr zu vermeiden, halten Sie Motor und Auspufftopf, den Platz für die Batterie sowie den Platz, an dem die Benzinkanister gelagert werden, frei von Gras, Blättern oder austretendem Fett (Öl). Keine Behälter mit gemähem Gras in einem Raum aufbewahren.
- 5) Prüfen Sie regelmäßig Prallblech und Grasfangeinrichtung auf Verschleiß oder Verlust der Funktionsfähigkeit.
- 6) Falls der Tank zu entleeren ist, muß dies im Freien erfolgen und bei kaltem Motor.
- 7) Ziehen Sie feste Handschuhe an, wenn Sie das Schneidwerk abnehmen und wieder einbauen.
- 8) Beim Schleifen des Messers ist auf dessen Auswuchten zu achten. Alle Arbeiten, die das Messer (Ausbau, Schärfen, Auswuchten, Einbau und/oder Auswechseln) betreffen sind aufwändige Arbeiten, die außer der Verwendung spezieller Werkzeuge auch ein bestimmtes Fachkönnen erfordern. Außer Sicherheitsgründen müssen diese Arbeiten daher immer in einem Fachbetrieb ausgeführt werden.
- 9) Verwenden Sie, aus Sicherheitsgründen, nie die Maschine mit abgenutzten oder beschädigten Teilen. Diese dürfen nicht repariert sondern müssen ersetzt werden. Nur Originalersatzteile verwenden. (Das Schneidwerk muß immer Δ gekennzeichnet sein). Nicht gleichwertige Ersatzteile können die Maschine beschädigen und die Sicherheit gefährden.

E) TRANSPORT UND UMSTELLUNG

- 1) Folgende Hinweise müssen bei jedem Bewegen, Heben, Transportieren oder Kippen der Maschine beachtet werden:
 - Feste Arbeitshandschuhe benutzen;
 - Die Maschine unter Berücksichtigung des Gewichts, und seiner Aufteilung an festen Haltepunkten befestigen, die eine sichere Aufnahme garantieren;
 - eine dem Gewicht und den Eigenschaften des Transportmittels bzw. der Aufstellposition entsprechende Anzahl Personen einsetzen.

SÄKERHETSFÖRESKRIFTER

BÖR FÖLJAS NOGA

A) BRUKSANVISNING

- 1) Läs noggrant igenom instruktionerna. Lär att känna igen kontrollerna och att använda gräsklipparen på passande sätt. Lär att snabbt stänga av motorn.
- 2) Använd gräsklipparen till det ändamål den är avsedd, dvs. att endast klippa och samla ihop gräs. Annan användning kan vara farlig och skada maskinen.
- 3) Låt aldrig gräsklipparen användas av barn eller av personer, som inte känner till instruktionerna tillräckligt. Lokala bestämmelser kan ange en minimiålder för dess användning.
- 4) Använd aldrig gräsklipparen:
 - i närheten av personer, speciellt barn, eller djur;
 - om användaren har intagit läkemedel eller ämnen, som kan anses skadliga för hans reflexförmåga och uppmärksamhet.
- 5) Glöm inte, att användaren är ansvarig för eventuella olycksfall och oförutsedda händelser gentemot andra personer och deras egenskap.

B) FÖRBEREDELSE

- 1) Klä alltid kraftiga skor och långa byxor när gräset klipps. Använd inte gräsklipparen barfota eller med öppna skor.
- 2) Kontrollera noggrant hela arbetsområdet, avlägsna allt, som skulle kunna sugas in och kastas ut från maskinen eller skada skärenheten och motorn (stenar, kvistar, järntrådar, ben, etc.).
- 3) **OBS!** Fara! Bensinen är lättantändlig.
 - förvara bensinen i därtill avsedd behållare;
 - använd en tratt för att fylla på bränslet, gör detta utomhus och avstå från att röka under operationen samt var gång man hanterar bränsle;
 - fyll på innan motorn tändes; tillför inte bensin och ta inte bort tankens lock när motorn är på eller är varm;
 - sätt inte på motorn om bensin läcker ut och undvik, att orsaka brandfara genom att avlägsna gräsklipparen från området där bränslet har spillts, tills bränslet har dunstat bort och bensinångorna har upplöst sig.
 - sätt alltid tillbaka tankens och bensinbehållarens lock och kontrollera, att locken är väl låsta.
- 4) Ersätt sliten ljuddämpare.
- 5) Utför en allmän kontroll före användning, och kontrollera särskilt noga knivarnas utseende, och att skruvarna och knivarna inte är nötta eller skadade. Ersätt hela knivblocket och de skadade eller utnötta skruvarna, så att balanseringen bibehålles.
- 6) Montera skydden på utblåset (säck eller stenskydd) innan arbetet sätts igång.

C) UNDER ANVÄNDNINGEN

- 1) Sätt inte på motorn i stängda utrymmen, där farliga koloxydgaser kan utvecklas.
- 2) Arbeta endast i dagsljus eller med en god belysning.
- 3) Unvik om möjligt, att arbeta när gräset är vått.
- 4) Kontrollera, att det alltid finns ordentliga stödpunkter på sluttande terräng.
- 5) Spring aldrig; gå. Användaren bör inte låta sig dras av gräsklipparen.
- 6) Klipp alltid tvärs över sluttande terräng, aldrig upp och ner.
- 7) Var särskilt försiktig vid byte av riktning i sluttande terräng.
- 8) Klipp aldrig på terräng, som har över 20° sluttning.
- 9) Var särskilt försiktig när gräsklipparen dras mot fören.
- 10) Stoppa knivarna, om gräsklipparen måste lutas för bl. a. transport, vid korsning av ytor utan gräs och när gräsklipparen transporteras till och från ytan där gräset ska klippas.
- 11) Använd aldrig gräsklipparen om skydden är skadade, samt utan uppsamlare eller stenskydd.
- 12) Ändra inte motorns inställningar och låt den inte uppnå ett alltför högt motorvarvtal.
- 13) Vid modeller med drift ska hjuldriftens koppling frångkopplas, innan motorn sätts igång.
- 14) Sätt på motorn enligt instruktionerna och håll fötterna långt från kniven.
- 15) Luta inte gräsklipparen när den sätts igång. Sätt igång den på en plan yta utan hinder och högt gräs.
- 16) Håll aldrig händer och fötter i närheten eller under roterande delar. Stå alltid långt från gräsutkastningsöppningarna.
- 17) Lyft inte och transportera inte gräsklipparen när den är igång.
- 18) Stoppa motorn och dra av tändstiftskabeln:
 - före varje ingrepp under klippskivan och innan utkastningsrännan rensas;
 - innan gräsklipparen kontrolleras, rengörs eller innan man börjar arbeta på den;
 - efter att ha slagit emot ett främmande föremål. Kontrollera ev. skador på gräsklipparen och reparera om nödvändigt, innan maskinen används på nytt;
 - om gräsklipparen börjar vibrera på onormalt sätt (sök genast orsaken till vibrationerna och åtgärda).
- 19) Stoppa motorn:
 - var gång gräsklipparen står oövakad. Vid modeller med elstart ska även nyckeln borttagas;
 - innan bränsle fylls på;
 - var gång gräsuppsamlaren tas bort eller monteras på igen;
 - innan klipphöjden ställs in.
- 20) Minska på gasen innan motorn stoppas. Stäng av bränsletillförseln när arbetet är slut och följ instruktionerna i motorns handbok.
- 21) Under arbetet, håll alltid säkerhetsavståndet från den roterande kniven, dvs. handtagets längd.

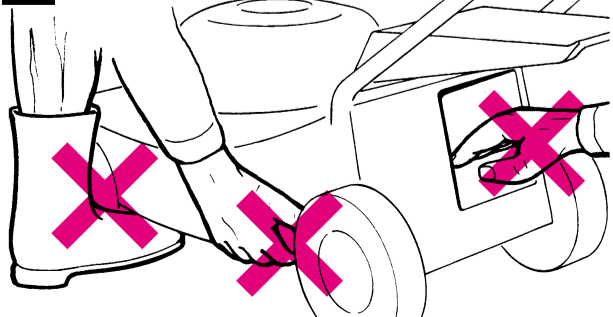
D) UNDERHÅLL OCH FÖRVARING

- 1) Håll muttrar och skruvar åtdragna för att alltid behålla maskinen i säkert arbetstillstånd. Ett regelmässigt underhåll är väsentligt för säkerheten och för att upprätthålla prestationsnivån.
- 2) Förvara aldrig gräsklipparen med bensin i tanken i ett rum, där bensinångorna kan nås av eldslåga, gnista eller stark värmekälla.
- 3) Låt motorn kalla innan gräsklipparen ställs bort.
- 4) För att minska brandrisken ska motorn, utloppet samt ljuddämparen, batterilådan och bensinförvaringsstället vara fria från gräsrester, löv eller överflödigt fett. Lämna inte behållare med klippt gräs inomhus.
- 5) Kontrollera ofta att stenskyddet och gräsuppsamlaren inte är alltför utnötta eller förslitna.
- 6) Om tanken måste tömmas, ska detta göras utomhus och med kall motor.
- 7) Använd arbetshandskar vid demontering och påmontering av kniven.
- 8) Se till att kniven hålls i jämvikt när den slipas. Alla ingrepp gällande kniven (nedmontering, slipning, balansering och/eller byte) är krävande ingrepp som efterfrågar specifik kompetens förutom användning av speciella verktyg; på grund av säkerhetsskäl så måste de därför utföras hos en serviceverkstad.
- 9) För säkerhets skull, använd aldrig maskinen om delar av den är utnötta eller skadade. Utnötta eller utslitna delar måste bytas ut, aldrig repareras. Använd originalreservdelar (knivarna måste alltid vara märkta Δ). Delar av annan kvalitet kann skada maskinen och minska säkerheten.

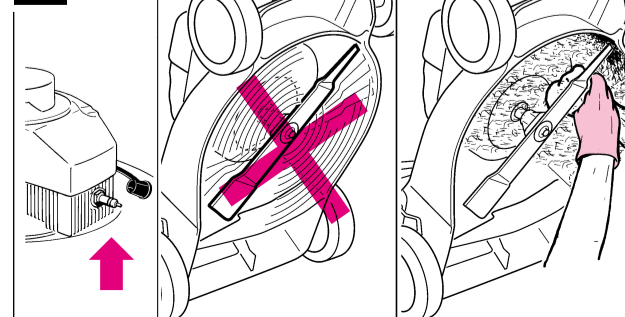
E) TRANSPORT OCH FÖRFLYTNING

- 1) Var gång som man måste förflytta, lyfta eller luta maskinen så måste man:
 - bära robusta skyddshandskar;
 - greppa maskinen så man får ett säkert tag genom att ta i beaktande dess vikt och fördelning;
 - ta hjälp av tillräckligt med personer, anpassat efter maskinens vikt eller platsen där den skall placeras eller lyftas upp.

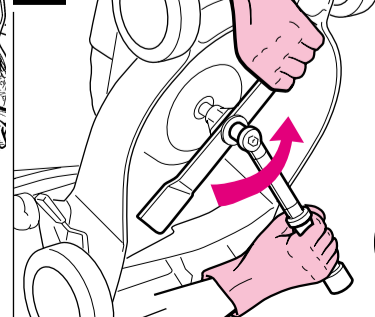
C16



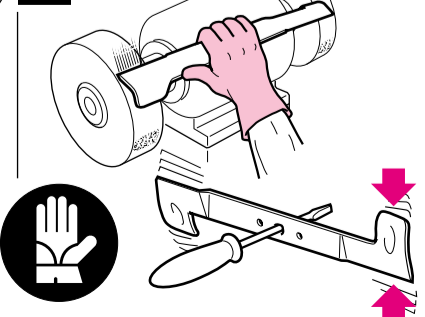
C18



D7



D8



D9

